

Tram vers l'Ouest

Koenigshoffen - Hohberg - Eckbolsheim - Wolfisheim



Présentation du bilan

de concertation publique
réglementaire*

*Mise en œuvre en application des articles L 103-2 et R 103-1 du code de l'urbanisme et de l'article L 121-15-1 du code de l'environnement.

Sommaire

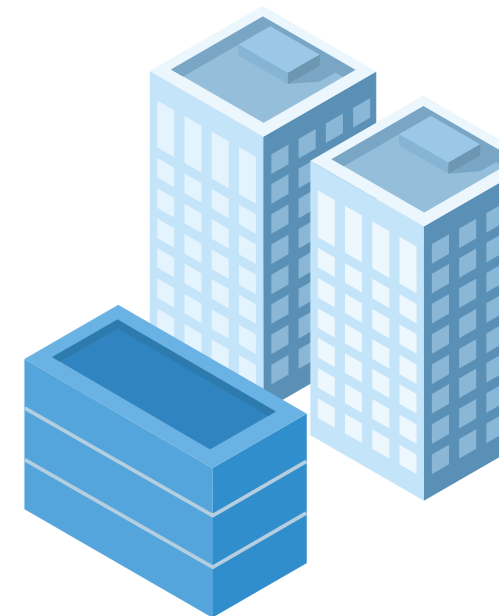
Introduction	3
Les dispositifs d'information et de mobilisation	5
Le niveau de participation	6
Variantes de tracés soumises à la concertation	7
Variantes 1 – Comtes-Poteries	8
Variantes 2 – Engelbreit-Poteries	10
Variantes 3 – Romains-Poteries	12
Emplacements des stations: synthèse des contributions du public	14
Les grands enjeux mis en évidence par la concertation	15
Les réponses / actions de l'Eurométropole	16
Poursuite de la démarche de participation citoyenne	18
Planning prévisionnel	19



Introduction

Suite à la mise en service de la première phase de l'extension Ouest du tramway vers Koenigshoffen, celle-ci doit être logiquement prolongée vers le cœur du quartier ainsi que vers les communes limitrophes d'Eckbolsheim et de Wolfisheim.

Le 18 décembre 2020, le Conseil de l'Eurométropole de Strasbourg approuvait le lancement et les modalités de la concertation publique réglementaire relative au projet d'extension du réseau de tramway vers l'Ouest de l'agglomération strasbourgeoise.



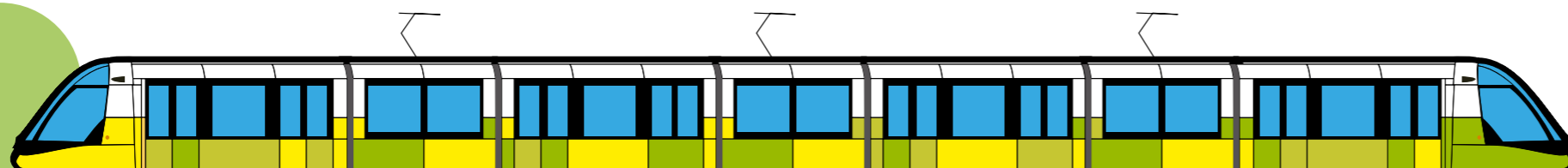
LES OBJECTIFS DU PROJET :

- **favoriser la desserte maillée du territoire Ouest** de Strasbourg en améliorant et diversifiant les solutions de déplacement assurant l'accessibilité des zones d'habitat et d'activité du quartier de Koenigshoffen et des communes riveraines en compatibilité avec les orientations des documents d'urbanisme. Il s'agit d'augmenter l'attractivité des déplacements alternatifs à la voiture par une amélioration du confort et des temps de déplacement vers les principaux pôles et équipements de l'agglomération,
- **multiplier les potentialités de desserte du territoire** par la création de plusieurs points de connexion avec d'autres lignes de déplacement (maillage avec la ligne D du tramway à la station « Poteries » ainsi qu'avec le TSPO à Wolfisheim), desservir indirectement ou créer des connexions avec d'autres secteurs aujourd'hui en mutation et notamment au regard des projets de rénovation urbaine (PRU) des quartiers strasbourgeois de Hautepierre,
- **densifier le maillage du réseau cyclable** sur l'ensemble du secteur desservi et renforcer les liaisons interquartiers et intercommunales,
- **contribuer à la réhabilitation du cadre de vie** dans les espaces desservis par une requalification paysagère de qualité du corridor et des espaces publics empruntés par le tramway en contribuant à l'amélioration des facteurs de l'environnement urbain, notamment en termes de qualité de l'air et d'îlots de fraîcheur,
- **inscrire le tramway comme vecteur de dynamisation et de développement urbain respectueux de l'environnement.**

PARTICIPATION

La concertation s'est déroulée du 18 janvier au 19 février 2021 inclus. Elle a permis de :

- collecter **263 contributions écrites** sur les différents supports d'expression mis à disposition du public (registres papier, forum, courriel, courrier),
- réunir **267 personnes** lors de la **réunion publique** organisée le 3 février 2021, dont la captation a été ensuite **visionnée plus de 1000 fois**,
- réunir **33 personnes à l'occasion des 2 ateliers** de concertation, représentants des associations et forces vives des quartiers concernés par le projet, à la suite desquels **10 associations** ont transmis leurs observations à l'Eurométropole.





QUESTIONS, OBSERVATIONS ET PROPOSITIONS

Les questions posées au sujet du projet, ainsi que les observations et les propositions concrètes qui ont été formulées, ont essentiellement porté sur :

- les **variantes de tracés** et des **emplacements des futures stations**, y compris la station terminus Wolfisheim,
- les **modalités d'insertion** urbaine du tramway, y compris les modalités de franchissement des voies ferrées à Koenigshoffen,
- la **réorganisation associée de la circulation** automobile et du réseau bus,
- la **qualité paysagère** et le **confort des aménagements** du domaine public,
- la **qualité de service** qui sera offerte sur le réseau de transport public,
- le développement concomitant du **réseau cyclable**,
- les **connexions** avec les autres modes de transport collectif projetés sur ce secteur.

DÉLIBÉRATION

Ces contributions et observations formulées lors de la concertation ont permis au Conseil de l'Eurométropole du 7 mai 2021 d'approuver une délibération ayant pour objets :

- **L'exposition des modalités détaillées** de mise en œuvre de la concertation publique, et du **niveau de participation** du public.
- **L'approbation du bilan de la concertation publique**, comportant notamment :
 - le choix du tracé du projet, à savoir la variante 2. Celle-ci permettra de desservir la zone du parc Grüber et l'entrée d'Eckbolsheim de part et d'autre de la route des Romains et de bien desservir le quartier du Hohberg. Son insertion sur la rue de l'Engelbreit permettra d'accompagner la centralité de la route des Romains et le quartier des Forges.
 - La réalisation d'un franchissement pour les modes actifs au niveau de la rue du Rail venant « recoudre » l'Est et l'Ouest de part et d'autre des voies ferrées.
 - Un projet d'apaisement de la route des Romains venant compléter sa requalification entre le pont SNCF et les serres « TROPIX » qui accompagnera l'opération tramway de sorte que les différentes composantes du quartier de Koenigshoffen soient traitées avec toute l'équité requise.
- **L'approbation de la poursuite des études du projet.**



Les dispositifs d'information et de mobilisation



2 ateliers de concertation :

- le 21 janvier 2021 à 17h, en visio-conférence, à destination particulièrement des associations thématiques « mobilités » intéressées par le projet,
- le 4 février 2021 à 17h, en visio-conférence, à destination des forces vives, des représentants associatifs ou d'institutions, des commerçants et des usagers des quartiers strasbourgeois de Koenigshoffen, du Hohberg et des Poteries.

1 conférence de presse

organisée le 15 janvier 2021, elle a été l'occasion pour l'Eurométropole de présenter à la presse le projet de desserte de l'Ouest de l'agglomération par l'extension du réseau de tramway, ainsi que les modalités de la concertation.

1 plaquette

présentant le projet, de 16 pages, imprimée à 750 exemplaires présentant les enjeux et objectifs majeurs du projet, les objectifs de la concertation et son périmètre, les caractéristiques des trois variantes de tracés et les modalités pratiques de participation du public à la concertation. Ce document a été distribué à tous les participants des différents ateliers de concertation. Il était aussi disponible sur les lieux des expositions du projet.



7 permanences :

- à Strasbourg, au Centre administratif (1 parc de l'Étoile) : le 20 janvier et le 18 février 2021 de 16h à 18h,
- à Centre socio-culturel Camille Claus : le 27 janvier 2021 de 16h à 18h,
- à la Mairie d'Eckbolsheim : le 28 janvier 2021 de 16h30 à 18h30 et le 10 février 2021 de 15h30 à 17h30,
- à la Mairie de Wolfisheim : le 5 février 2021 de 16h à 18h et le 17 février 2021 de 17h à 19h.

5 expositions publiques

installées à Strasbourg, au Centre administratif (1 parc de l'Étoile), à la Mairie de quartier de Koenigshoffen, au Centre socio-culturel Camille Claus, à la Mairie d'Eckbolsheim, à la Mairie de Wolfisheim.

Dans chacune de ces expositions, des panneaux de présentation du projet, présentant les mêmes types d'éléments d'informations, graphiques et descriptives que la plaquette d'information, ont été mis à la disposition du public.

1 numéro d'appel téléphonique

Mise à la disposition du public pour toute information sur le projet (03 68 98 51 12), la permanence téléphonique étant assurée par le service Tramway et Grands Projets.

Sur les sites internet

de la Ville et l'Eurométropole de Strasbourg (strasbourg.eu et participer.eurometropole-strasbourg.eu) et les communes d'Eckbolsheim, Wolfisheim : diffusion d'informations (plaquettes et panneaux d'exposition).



1 réunion publique

- organisée en visio-conférence le 3 février 2021 à 18h, retransmise sur le site participer.eurometropole-strasbourg.eu.



Sur les réseaux sociaux

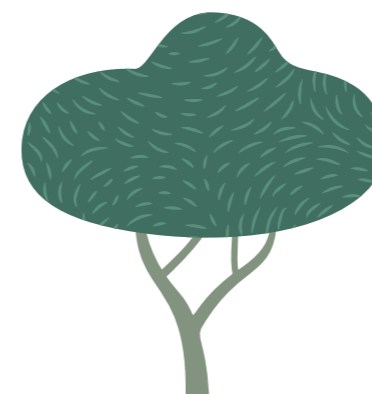
La communication de l'organisation de la concertation sur les réseaux sociaux de l'Eurométropole de Strasbourg (Facebook et Instagram) et des communes de Wolfisheim et d'Eckbolsheim.

36 000 cartons d'invitation

à participer à la concertation, à l'ensemble des habitants des communes de Wolfisheim et Eckbolsheim, et des quartiers strasbourgeois de Koenigshoffen, du Hohberg et des Poteries. Ces mêmes cartons d'invitation ont également été distribués sur le marché de la commune d'Eckbolsheim.

500 affiches

distribuées à l'ensemble des commerçants et forces vives des communes de Wolfisheim et Eckbolsheim, et des quartiers strasbourgeois de Koenigshoffen, du Hohberg et des Poteries, les invitant à les afficher en vitrine de leurs locaux.



Le recueil des observations du public



La mise à disposition de **registres d'expression** dans les cinq lieux d'exposition du projet, permettant aux personnes intéressées de faire état de tous avis, observations et propositions relatifs au projet.



La possibilité de faire part des avis et observations sur le site participer.eurometropole-strasbourg.eu.



La possibilité d'envoyer les avis et observations par **courrier** à l'adresse de l'Eurométropole.



L'accès à une **adresse de messagerie** électronique ProjetTramOuest@strasbourg.eu.

Le niveau de participation

Réunion publique :



visionnage du replay entre le 03/02 et le 19/02/2021

Ateliers

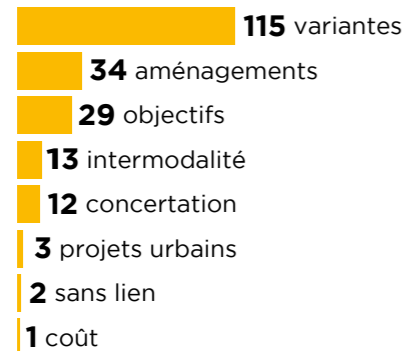
33 personnes

Nombre d'avis recueillis :

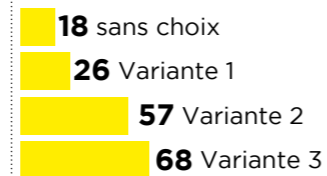


Total : 263 contributions

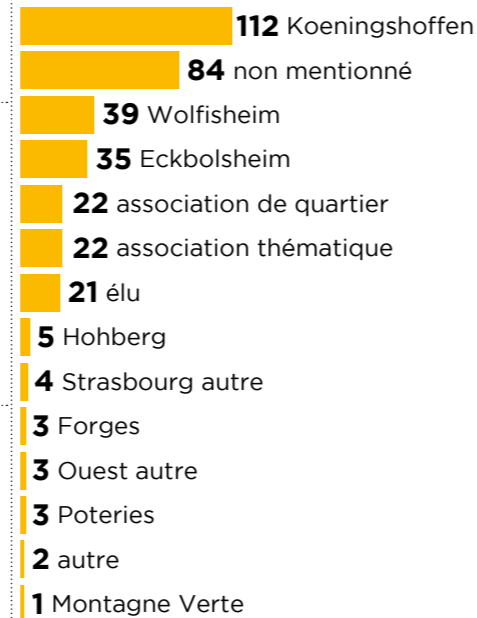
Thématiques concernées par les contributions :



Répartition des contributions par variantes de tracés



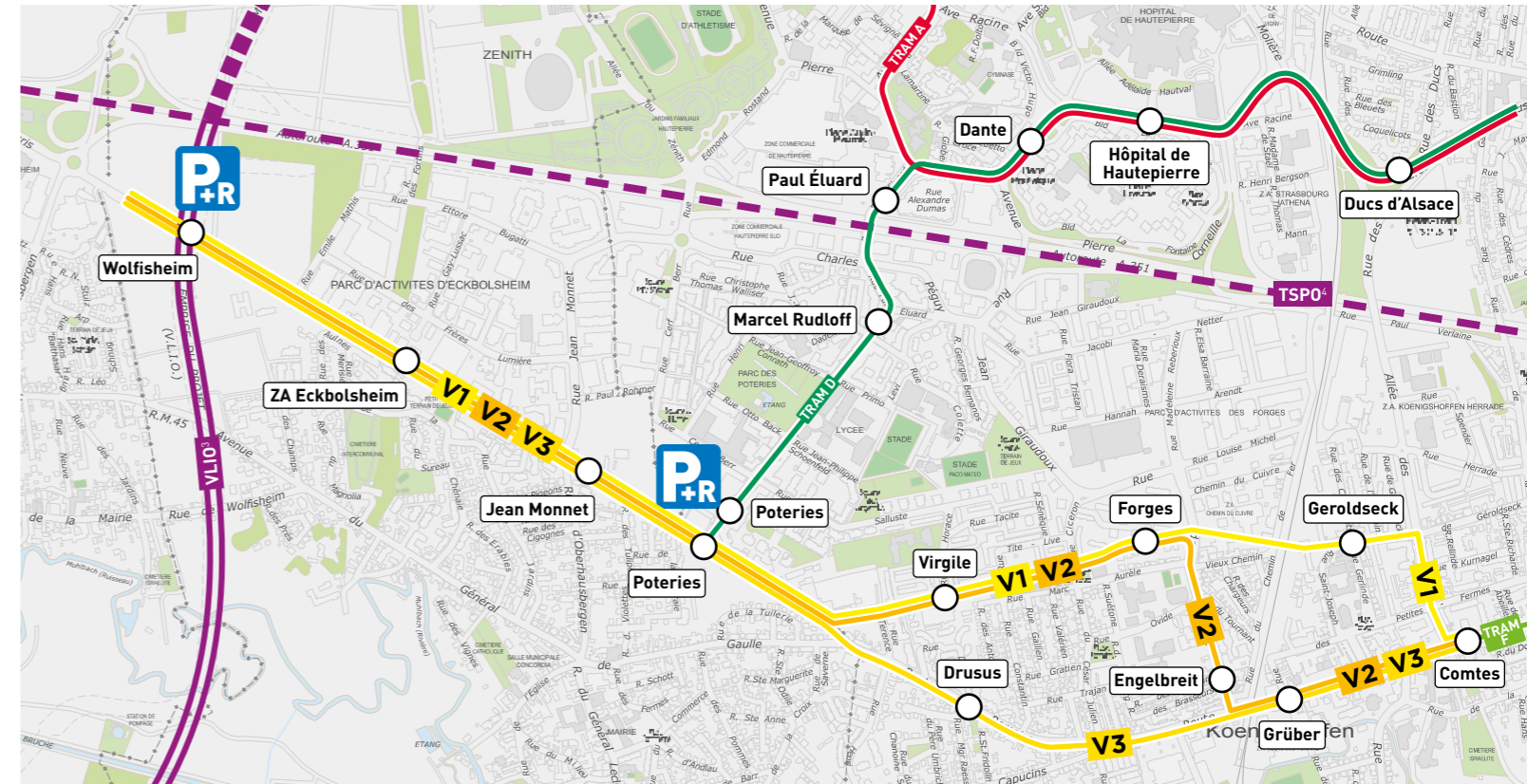
Origines des participants pour chacune des contributions :



Contributions des commerçants :

11 personnes

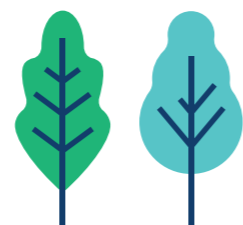
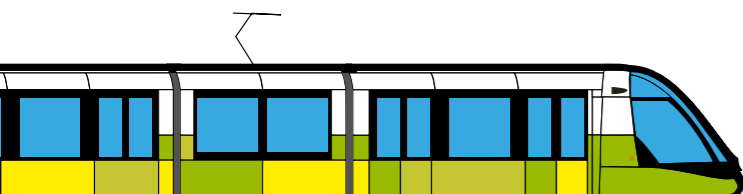
Variantes de tracés soumises à la concertation



SYNTHÈSE MULTICRITÈRES

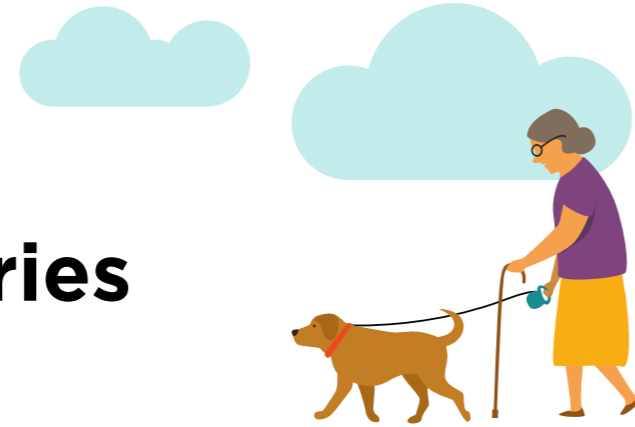
✔ Très favorable
 ✔ Plutôt favorable
 ✔ Plutôt défavorable
 ✔ Défavorable

Critères	V1	V2	V3
Insertion tramway (hors ouvrages)	✔	✔	✔
Ouvrages d'art	✔	✔	✔
Desserte (potentiels)	✔	✔	✔
Desserte (quartiers)	✔	✔	✔
Impacts circulation	✔	✔	✔
Impacts stationnement	✔	✔	✔
Opportunités modes actifs	✔	✔	✔
Intermodalité et intégration TC	✔	✔	✔
Temps de parcours	✔	✔	✔
Coût d'investissement (hors foncier, réseaux, études)	✔	✔	✔
Coût d'exploitation	✔	✔	✔
Foncier	✔	✔	✔
BILAN - ANALYSE MULTICRITÈRES	✔	✔	✔



VARIANTE 1

Comtes-Poteries



ANALYSE TECHNIQUE

✓ TRÈS FAVORABLE

Desserte (potentiel)

Quelques soient les variantes de tracés, les potentiels de desserte à court et moyen termes sont sensiblement identiques.

Impacts circulation

Pas de grosse difficulté identifiée entre allée des Comtes et l'intersection entre la rue Virgile et la route des Romains (des mises en sens uniques sont possibles selon le besoin).

Opportunités modes actifs

- Possibilités d'aménagements d'itinéraires cyclables le long du corridor tram, en pistes ou en bandes cyclables selon les tronçons.
- Des trottoirs à maintenir accessibles (min. 2 m) sur tout le linéaire.

Intermodalité et intégration TC

- Intermodalité au P+R Poteries.
- Adaptations du réseau bus à prévoir mais peu de doublons avec des lignes existantes.
- 2 virages tramway à angle droit (allée des Comtes Sud et Nord).
- 2 rampes (ouvrage d'art).

Temps de parcours

- Quelques soient les variantes de tracés, les temps de parcours sont sensiblement identiques:
- « Comtes » vers la Gare centrale: environ 10 min.
 - Hohberg-Koenigshoffen vers la Gare centrale: environ 20 min.
 - Eckbolsheim vers la Gare centrale: environ 25 min.
 - Wolfisheim vers la Gare centrale: environ 30 min.

✓ PLUTÔT FAVORABLE

Desserte

- Desserte optimale du secteur Nord-Est de Koenigshoffen, de la ZA des Forges, du Hohberg.
- Desserte moins bonne du secteur Grüber, Nord-Est d'Eckbolsheim.

Impacts stationnement

Impact stationnement limité (rue Virgile en partie et secteur résidentiel Géroldseck). A priori compensable via des marges de manœuvres existantes. Des possibilités de restitutions identifiées (rue Horace, rue Virgile, etc.).

Coût d'investissement (hors foncier, réseaux, études)

Environ 49 M€HT + environ 30 M€HT (tronc commun « Poteries-Wolfisheim »)

✓ PLUTÔT DÉFAVORABLE

Insertion tramway (hors ouvrages)

- Insertion très difficile rue du Rail et rue du Chemin de Fer.
- Le reste du tracé ne pose pas de difficulté particulière.
- Insertion difficile au droit des serres Tropix: acquisitions foncières nécessaires.
- Suppression d'espaces verts, jardins et arbres sur l'allée des Comtes, au droit de la rue du Rail et sur la rue Virgile. Nouvelles plantations possibles sur la majorité du tracé.

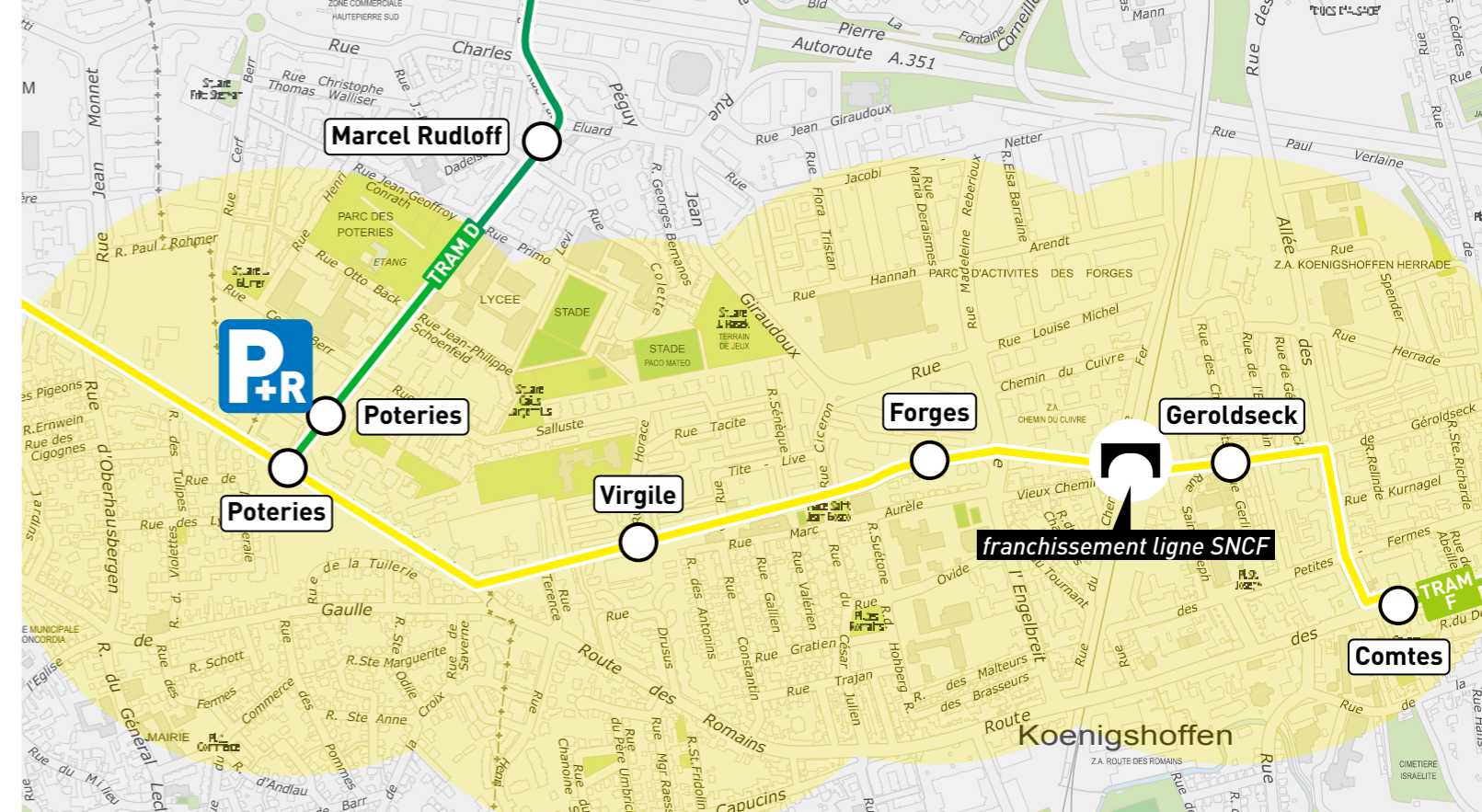
Ouvrages d'art

- Création d'un ouvrage d'art important (tram et modes actifs) qu'il soit sous forme d'un pont ou d'un tunnel. Impact fort sur le secteur rue du Rail, rue du Chemin de Fer et les entreprises de la ZA du Chemin du Cuivre.
- Coût de maintenance d'un ouvrage important à prendre en compte.

✓ DÉFAVORABLE

Disponibilité du foncier

Potentiel foncier disponible mais au prix de déplacements d'entreprises situées sur la ZA du Chemin du Cuivre.



● Potentiel de desserte (500 mètres au-delà des stations tram).

SYNTHÈSE DES CONTRIBUTIONS DU PUBLIC

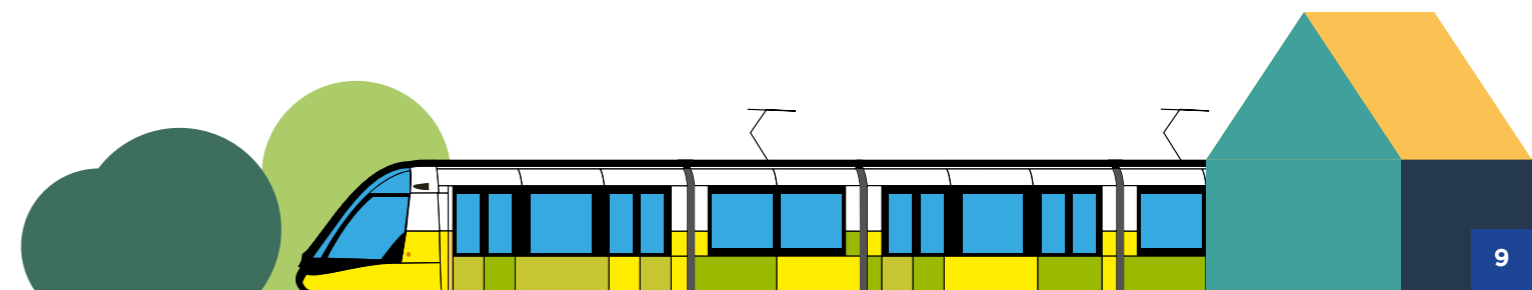
✓ POINTS FORTS

- Évitera la dégradation de la route des Romains pour les piétons et cyclistes.
- Desservira la cité du Hohberg tout en préservant la route des Romains.
- Permettra de renforcer le lien entre les deux groupes scolaires de Koenigshoffen et améliorera la liaison vers le centre socio-culturel Camille Claus.
- Permettra une meilleure desserte de la zone d'activité des Forges.
- Augmentera l'offre de transport sur les lignes 29 et 50.

✓ POINTS FAIBLES

- Potentiel de desserte plus faible, réaménagement de l'allée des Comtes à la variante V1.
- Coût élevé.
- Impact de l'ouvrage d'art sur la rue du Rail, du Vieux chemin et du Chemin de fer.
- Acquisitions foncières nécessaires à la variante V1.
- Passera à proximité des immeubles de la cité SNCF et nécessitera la suppression d'espaces verts et jardins ouvriers, ainsi que d'entreprises.
- Sera moins sécurisant qu'aujourd'hui pour les cyclistes sur l'allée des Comtes.
- Ne desservira pas le centre de Koenigshoffen et modifiera l'allée des Comtes.

ASSOCIATIONS FAVORABLES:
Koenigs au Vert, JSK-VCM, APEK



VARIANTE 2

Engelbreit-Poteries

ANALYSE TECHNIQUE

✓ TRÈS FAVORABLE

Ouvrages d'art

- Réaménagement pont des Romains sans reconstruction de l'ouvrage.
- Création d'un ouvrage d'art plus léger dédié aux modes actifs au droit de la rue du Rail.

Desserte (potentiel)

- Quelles que soient les variantes de tracés, les potentiels de desserte à court et moyen termes sont sensiblement identiques.

Opportunités modes actifs

- Possibilités d'aménagements d'itinéraires cyclables le long du corridor trams.
- Des trottoirs à maintenir accessibles (min. 2 m) sur tout le linéaire.

Intermodalité et intégration TC

- Intermodalité au P+R Poteries.
- Adaptations du réseau bus à prévoir mais peu de doublons avec des lignes existantes.

Temps de parcours

Quelques soient les variantes de tracés, les temps de parcours sont sensiblement identiques:

- « Comtes » vers la Gare centrale: environ 10 min.
- Hohberg-Koenigshoffen vers la Gare centrale: environ 20 min.
- Eckbolsheim vers la Gare centrale: environ 25 min.
- Wolfisheim vers la Gare centrale: environ 30 min.

Coût d'exploitation

Directement lié au temps de parcours.

✓ PLUTÔT FAVORABLE

Insertion tramway (hors ouvrages)

- Insertion difficile sur la route des Romains sur le tronçon entre l'allée des Comtes et la rue de l'Engelbreit. Le reste du tracé ne pose pas de difficulté particulière.

Insertion difficile au droit des serres Tropix: acquisitions foncières nécessaires.

- Suppression de quelques arbres sur la rue Virgile. Nouvelles plantations possibles sur la majorité du tracé.

Desserte

- Desserte optimale du secteur Sud-Est de Koenigshoffen, de Grüber, de la ZA des Forges, du Hohberg et du Nord-Est d'Eckbolsheim.
- Desserte moins bonne du secteur Nord-Est de Koenigshoffen.

Impacts circulation

- Impact significatif sur le carrefour allée des Comtes - route des Romains, rue du Schnokeloch dû à une emprise publique étroite.
- Pas de marges de manœuvre sur la route des Romains.
- Pas de difficulté identifiée sur la rue Virgile.

Impacts stationnement

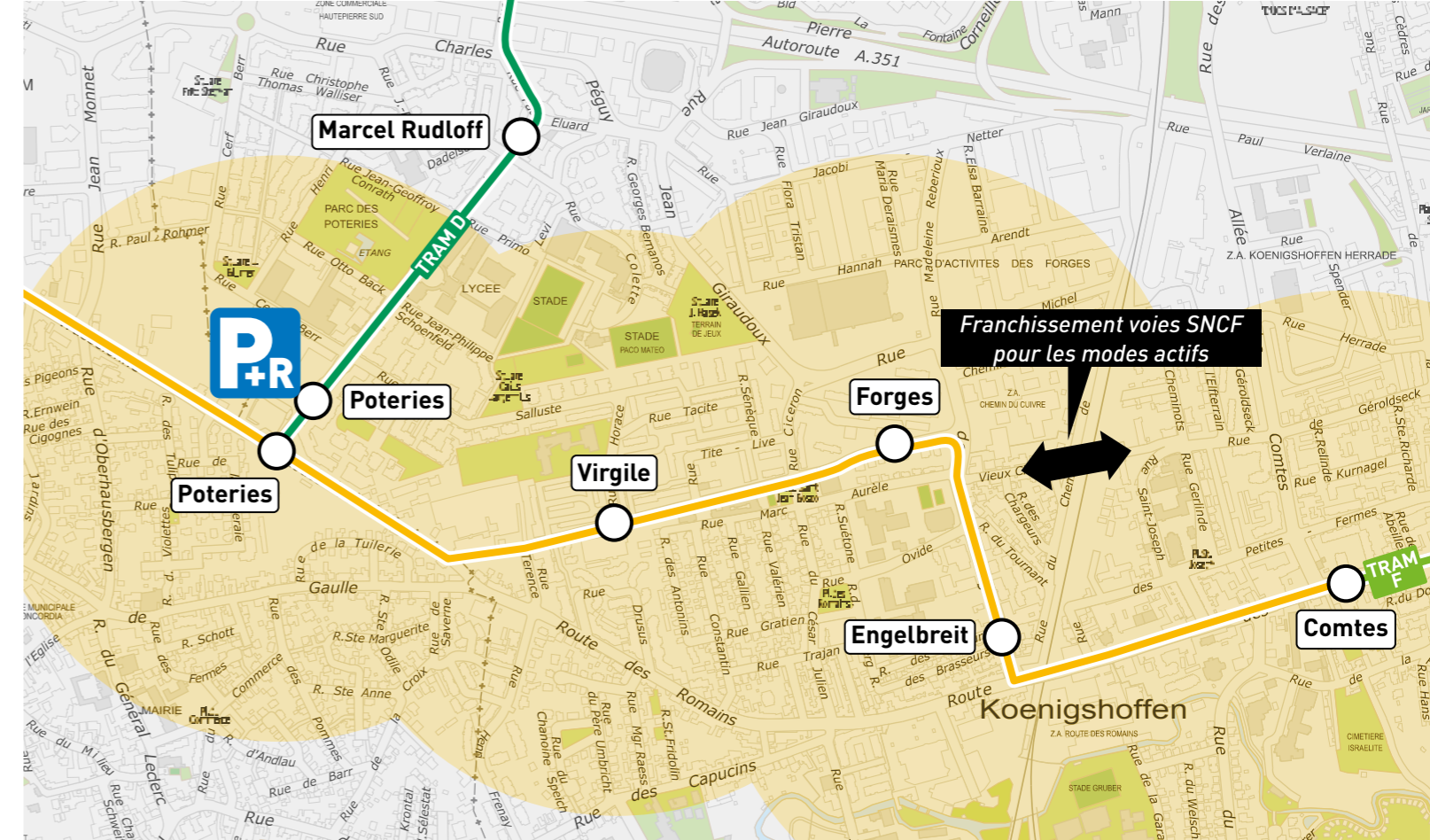
Toute suppression sur la Route des Romains est délicate d'autant que peu d'alternatives existent. La rue de l'Engelbreit offre un peu plus de souplesse. Des possibilités de restitutions identifiées.

Coût d'investissement (hors foncier, réseaux, études)

Environ 49 M€HT + environ 30 M€HT (tronc commun « Poteries-Wolfisheim »)

Disponibilité du foncier

- Des choix de fonctionnalité à faire Route des Romains au droit de la rue du Schnokeloch, dus à un foncier très contraint.
- Ailleurs, un potentiel foncier disponible pouvant améliorer la qualité des aménagements envisagés.



● Potentiel de desserte (500 mètres au-delà des stations tram).

SYNTHÈSE DES CONTRIBUTIONS DU PUBLIC

✓ POINTS FORTS

Sera un bon compromis. Elle permettra de relier tous les quartiers.

Le potentiel de V2 sera plus élevé et desservira mieux les équipements du quartier.

Desservira davantage la centralité de Koenigshoffen et ses équipements, ainsi que l'Ouest du quartier, l'EPHAD de la rue de l'Engelbreit, le Sud de la ZA des Forges, le site Grüber, le secteur Mentelin et le Hohberg.

Ne nécessitera pas d'ouvrage d'art et peu d'acquisitions foncières.

N'impactera pas les immeubles de la cité SNCF.

Permettra le réaménagement et l'embellissement paysager de la rue de la rue de l'Engelbreit.

✗ POINTS FAIBLES

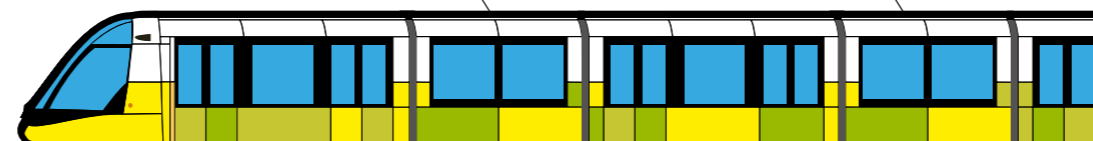
Comporte des courbes pour le tram.

Nécessitera des abattages d'arbres.

Serait plus long avec des virages qui pénaliseraient le temps de parcours.

ASSOCIATIONS FAVORABLES:

CADR67, JTC Alsace, Astus, JSK-VCM, AHK



VARIANTE 3

Romains-Poteries

ANALYSE TECHNIQUE

✓ TRÈS FAVORABLE

Ouvrages d'art

- Réaménagement pont des Romains sans reconstruction de l'ouvrage.
- Création d'un ouvrage d'art plus léger dédié aux modes actifs au droit de la rue du Rail.

Quelques soient les variantes de tracés, les potentiels de desserte à court et moyen termes sont sensiblement identiques.

Desserte (potentiel)

Desserte optimale du Sud de Koenigshoffen, de Grüber et d'Eckbolsheim.
Ne dessert pas les secteurs du Hohberg et des Forges.

Intermodalité et intégration TC

- Intermodalité au P+R Poteries.
- Adaptations du réseau bus à prévoir (doublons avec des lignes existantes).
- Les contraintes sur la route des Romains peuvent laisser espérer un plus grand report modal vers le tramway.

Temps de parcours

Quelques soient les variantes de tracés, les temps de parcours sont sensiblement identiques:

- « Comtes » vers la Gare centrale: environ 10 min.
- Hohberg-Koenigshoffen vers la Gare centrale: environ 20 min.
- Eckbolsheim vers la Gare centrale: environ 25 min.
- Wolfisheim vers la Gare centrale: environ 30 min.

Coût d'investissement

(hors foncier, réseaux, études)

Environ 40 M€HT + environ 30 M€HT (tronc commun « Poteries- Wolfisheim »).

✓ PLUTÔT DÉFAVORABLE

Disponibilité du foncier

Opportunités foncières très faibles sur la quasi-totalité du tracé qui nécessitent des choix drastiques pour l'insertion.

✗ DÉFAVORABLE

Insertion tramway (hors ouvrages)

- Insertion très difficile sur la totalité de la route des Romains.
- Suppression d'arbres tout au long du tracé. Possibilité de plantations nouvelles assez limitée.

Impacts circulation

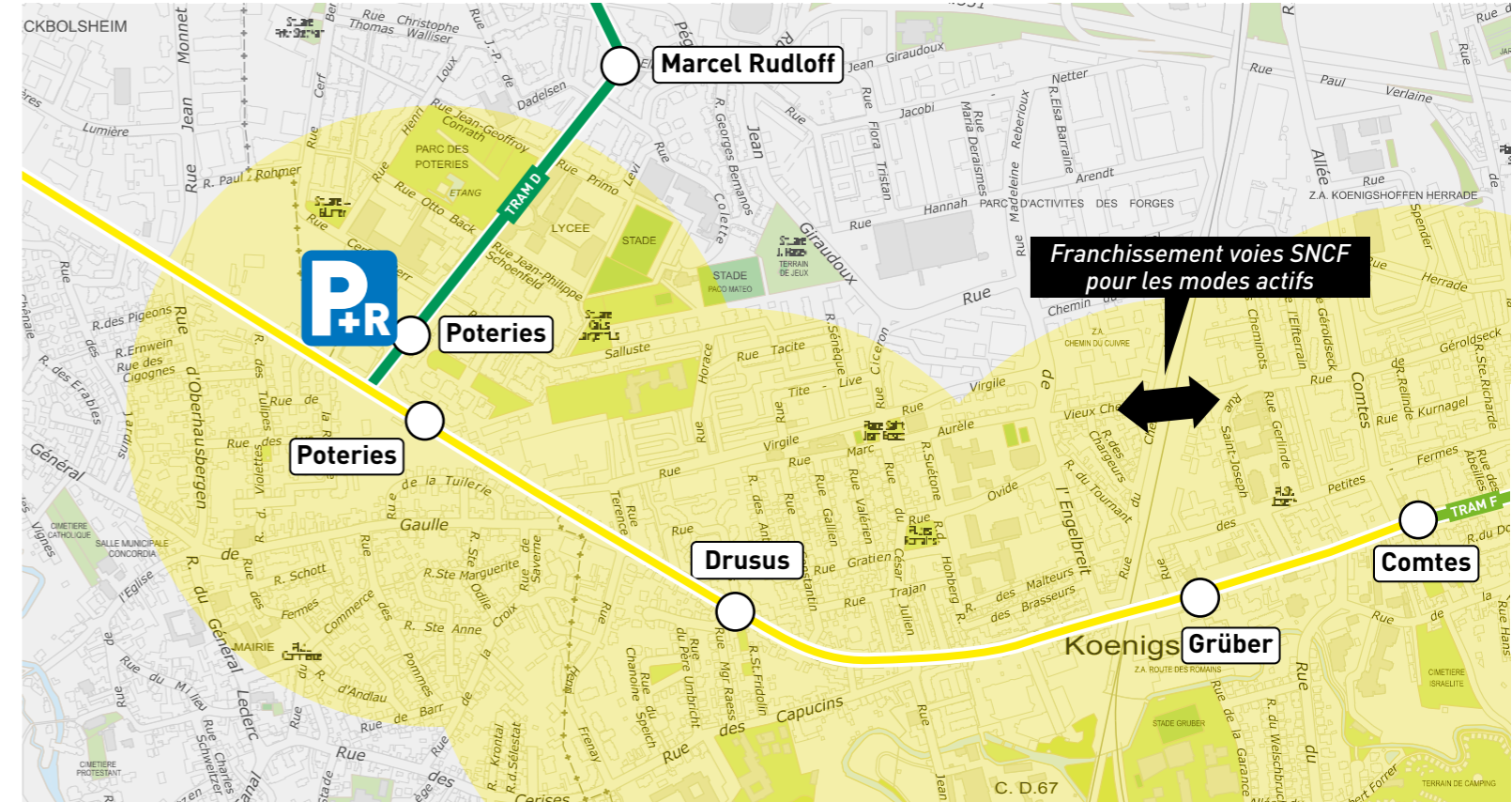
Impact très important sur la totalité de la route des Romains.

Impacts stationnement

Toute suppression significative du stationnement serait difficilement acceptable. Peu de possibilités de restitutions identifiées.

Opportunités modes actifs

- Circulation des cyclistes sur la chaussée.
- Des trottoirs à maintenir accessibles (min. 2 m) sur tout le linéaire, d'autant plus important que la route des Romains présente une densité commerciale forte.



● Potentiel de desserte (500 mètres au-delà des stations tram).

SYNTHÈSE DES CONTRIBUTIONS DU PUBLIC

✓ POINTS FORTS

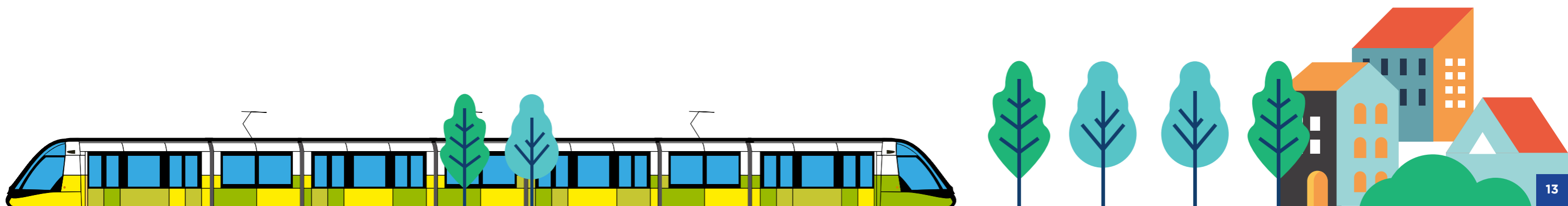
- Sera un bon compromis. Elle permettra de relier tous les quartiers.
- Potential plus faible.
- Desservira davantage la centralité de Koenigshoffen.
- Ne nécessitera pas d'ouvrage d'art et peu d'acquisitions foncières.
- N'impactera pas les immeubles de la cité SNCF.

✗ POINTS FAIBLES

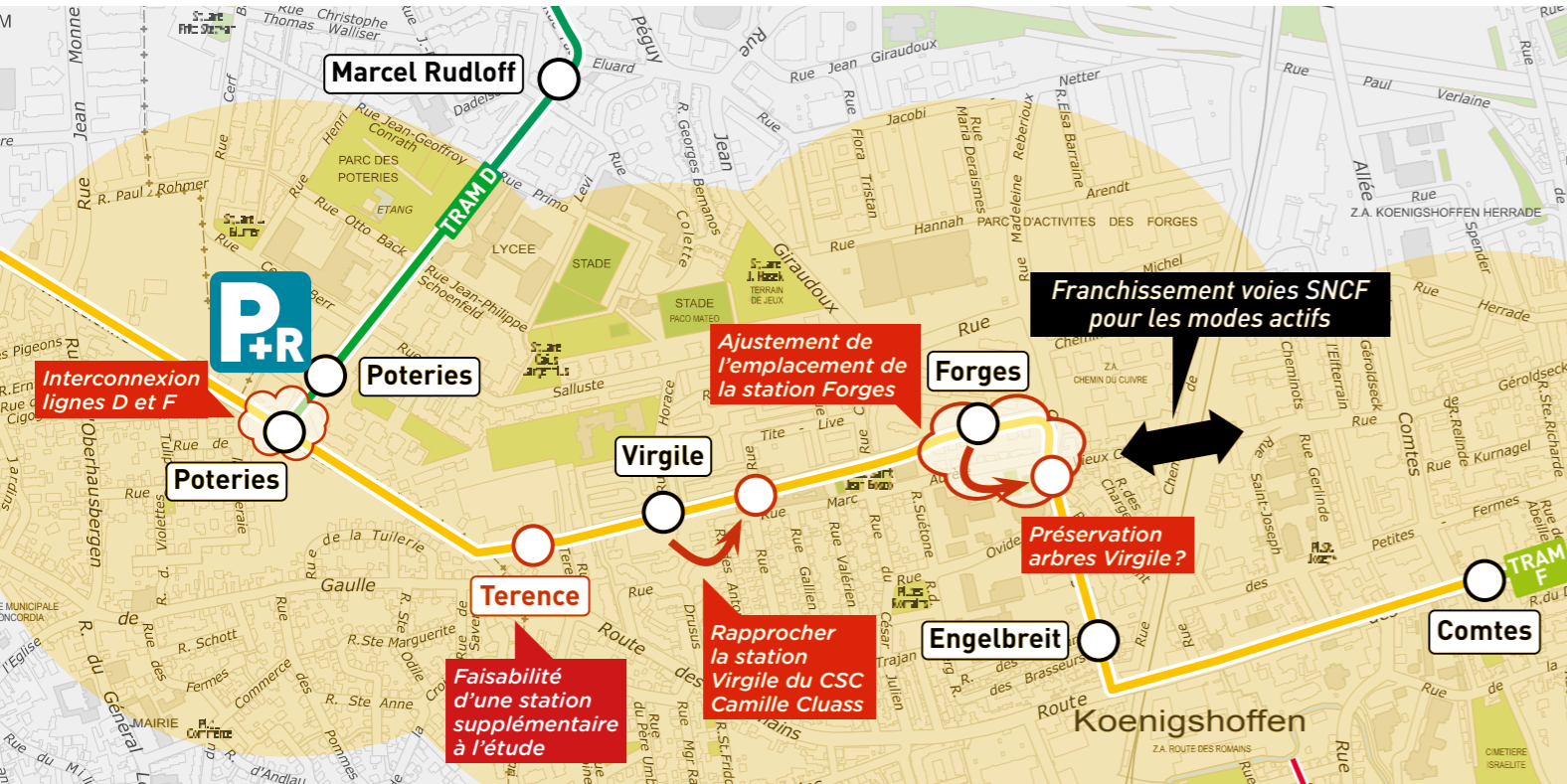
- Nécessitera des abattages d'arbres.
- Évite certains équipements de Koenigshoffen (EHPAD de la rue de l'Engelbreit, CSC Camille Claus) et ne dessert pas le quartier du Hohberg et la ZA des Forges.
- Ne permet pas le réaménagement et l'embellissement paysager de la rue de la rue de l'Engelbreit.



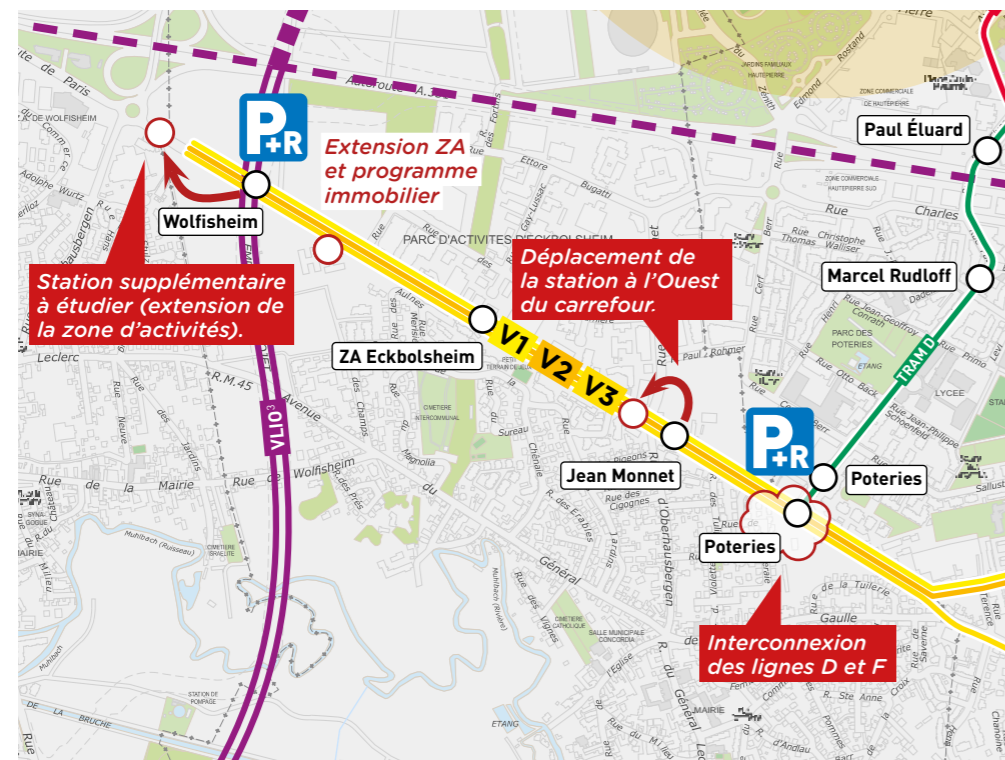
■ ASSOCIATIONS FAVORABLES À LA VARIANTE V3:
Stick, Collectif rue du Rail et environs



Emplacements des stations: synthèse des contributions du public



Potentiel de desserte (500 mètres au-delà des stations tram).



Les grands enjeux mis en évidence par la concertation

Objectifs généraux du projet

- La très grande majorité du public ayant participé à la concertation approuve le principe d'extension du réseau de tramway vers l'Ouest de l'agglomération strasbourgeoise.
- Le projet doit desservir des habitants de Koenigshoffen, la ZA des Forges, le Hohberg, le Parc Grüber, Eckbolsheim et Wolfisheim.
- Le projet doit pouvoir capter les automobilistes en provenance des communes de l'Ouest et les inciter à poursuivre leur itinéraire par le tramway depuis le pôle multimodal de Wolfisheim.
- Le projet doit permettre un apaisement des conditions de circulation de la route des Romains et à une nouvelle répartition de l'espace public en faveur des mobilités actives.

Variantes de tracés

- Une très grande majorité du public ayant participé à la concertation est favorable aux variantes V2 ou V3.
- La variante V2 est un bon compromis qui dessert un maximum de clientèle, permet l'aménagement d'une infrastructure tram performante, et permet l'aménagement d'itinéraires cyclables et piétons confortables et sécurisés.

Insertion urbaine de l'infrastructure tramway, aménagements et usages de domaine public par les différents modes de déplacements

- Objectif: une plateforme tramway en site propre dans les 2 sens.
- L'ajout d'une station supplémentaire à l'Ouest de la rue Virgile et des emplacements de stations légèrement modifiés grâce à la concertation.
- Un nouvel ouvrage dédié aux modes actifs, afin d'assurer une nouvelle couture urbaine entre l'Est et l'Ouest du quartier strasbourgeois de Koenigshoffen.
- Des itinéraires cyclables et piétons homogènes, larges et sécurisés, rabattant vers les nouvelles stations et vers le Zénith.
- L'importance de la mise en valeur paysagère du projet, de la végétalisation du projet et de ses abords.

Intermodalité, restructuration du réseau bus, pôles d'échanges multimodaux

- Interconnexion des lignes D et F aux Poteries.
- La restructuration du réseau bus associée au projet ayant pour objectifs de desservir plus finement les quartiers et les communes.

Intégration dans le tissu urbain

- La variante V2 est un bon compromis.
- Projets d'urbanisation ou de renouvellement urbain dans les secteurs traversés par le projet
- Le souhait de nombreux habitants de ne pas voir le secteur densifié par de nouveaux programmes de constructions.

Les réponses et actions de l'Eurométropole

Objectifs généraux du projet

- RÉPONSES**
- L'Eurométropole prend acte :**
- De l'adhésion du public au projet d'extension du tramway vers l'Ouest de l'agglomération.
 - De la volonté du public de voir le projet desservir la ZA des Forges, le Hohberg, le Parc Grüber, Eckbolsheim et Wolfisheim.
 - De la volonté du public de voir le projet capter le flux automobile en provenance de l'Ouest de l'agglomération.
 - De la volonté du public de voir le réaménagement de la route des Romains en faveur des mobilités actives.

- ACTIONS**
- **Rapprochement du terminus du rond-point de Wolfisheim (+200 m).**
 - **Pôle d'échange terminus de Wolfisheim :**
 - Réalisation d'un P+R.
 - 800 places (dimensionnement à confirmer par les études).
 - Équipements : aire de covoiturage, véloparc, station Vélhop, bornes de recharge véhicules électriques.



Variantes de tracés

- RÉPONSES**
- L'Eurométropole prend acte :**
- Les variantes 1 et 2 desservent mieux le quartier du Hohberg, ce qui constitue un enjeu fort du projet, au regard du nombre d'habitants à desservir.
 - La variante 3 semble desservir au mieux la centralité constituée par la route des Romains entre les serres « TROPIX » et le pont SNCF, mais son insertion très consommatrice d'emprise publique risque d'asphyxier les fonctions commerciales de la voie.
 - La variante 1 présente également la difficulté d'insertion d'un ouvrage de franchissement des voies SNCF de 250 m de longueur entre les collectifs à l'Est des voies ferrées et les entreprises à délocaliser du quartier étroit et resserré à l'Ouest des voies ferrées.
 - La variante 2 permet d'une part d'éviter cette insertion difficile, de desservir la zone du parc Grüber et l'entrée d'Eckbolsheim de part et d'autre de la route des Romains, de bien desservir naturellement le Hohberg. Son insertion sur la rue de l'Engelbreit permettra d'accompagner la centralité de la route des Romains et le quartier des Forges. Le projet tramway mené sur cette variante inclura un franchissement pour les modes actifs au niveau de la rue du rail venant « recoudre » l'Est et l'Ouest des voies ferrées. Par ailleurs, un projet d'apaisement de la route des Romains venant compléter sa

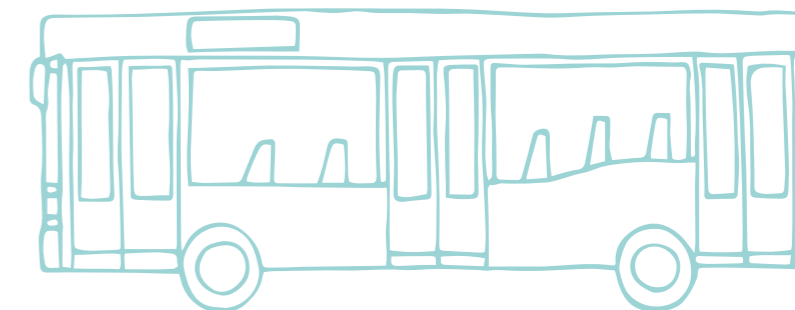
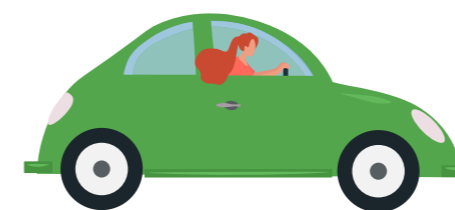
- ACTIONS**
- La variante 2 desservira directement les quartiers d'habitat social (cités du Hohberg et Herrade). Elle s'insérera dans la centralité de Koenigshoffen en desservant des équipements et des zones d'activités (Parc Grüber et ZA des Forges). Son tracé permet le maintien des activités économiques de Koenigshoffen que les autres variantes de tracés auraient impactées.
- C'est pourquoi le choix de l'Eurométropole s'est porté sur la variante 2, accompagnée du réaménagement de la route des Romains non empruntée par le tramway (tronçon entre les rues de l'Engelbreit et Virgile). Le projet tramway mené sur cette variante inclura un franchissement pour les modes actifs au niveau de la rue du rail venant « recoudre » l'Est et l'Ouest des voies ferrées.**

requalification entre le pont SNCF et les serres « TROPIX » pourrait accompagner l'opération tramway de sorte que les différentes composantes du quartier de Koenigshoffen soient traitées avec toute l'équité requise.

Insertion urbaine de l'infrastructure tramway, aménagements et usages de domaine public par les différents modes de déplacements

- RÉPONSES**
- L'Eurométropole prend acte :**
- Du souhait de voir le tramway construit en site propre le plus possible, et la réalisation d'itinéraires cyclables et piétons confortables et sécurisés.
 - Des compléments de desserte par l'ajout de stations sur le tracé ou le positionnement plus fin des stations.
 - De l'adhésion forte du public au principe de réalisation d'un nouveau franchissement des voies ferrées dédié aux modes actifs au droit de la rue du Rail.
 - De l'importance de la végétalisation du projet et de ses abords.

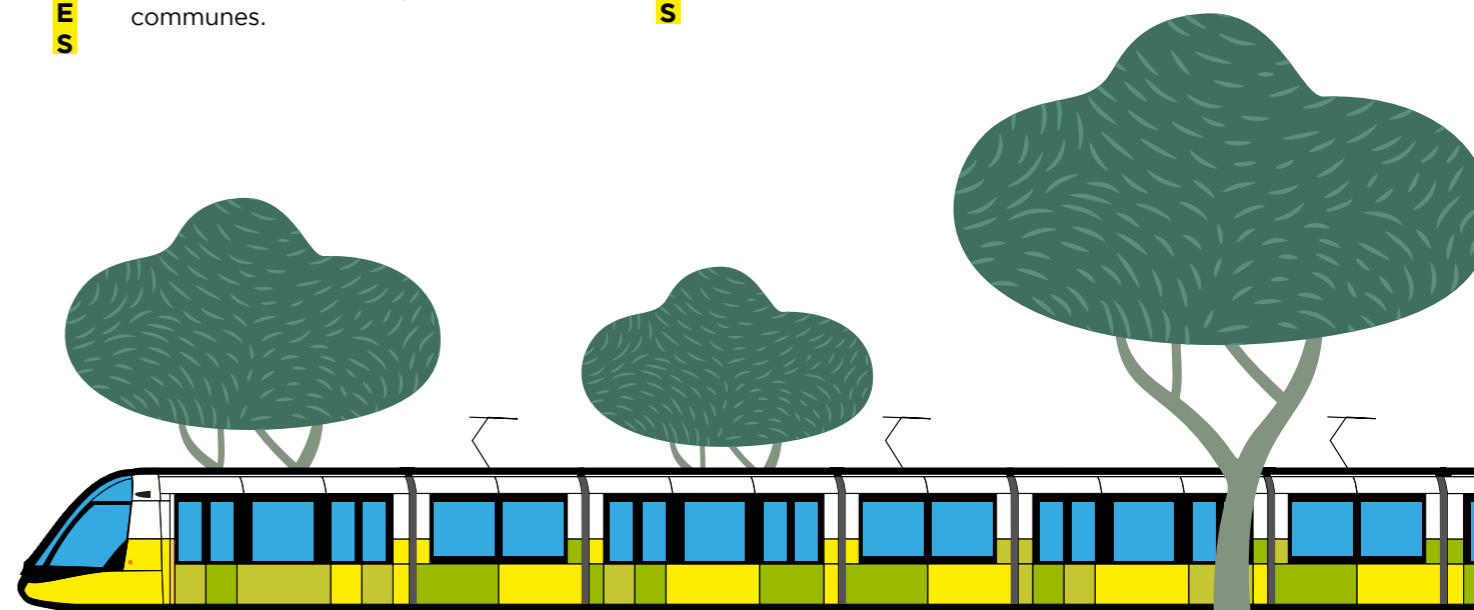
- ACTIONS**
- 8 à 9 stations desservant au mieux Koenigshoffen, ZA des Forges, le Hohberg, Eckbolsheim, ZA d'Eckbolsheim et son extension, Wolfisheim.
 - Franchissement des voies ferrées dédié aux modes actifs : étude passerelle / souterrain.
 - Liaison piétonne vers le Zénith depuis les stations « ZA Eckbolsheim » et/ou « Jean Monnet ».
 - Aménagement du parvis du CSC Camille Claus.



Intermodalité, restructuration du réseau bus, pôles d'échanges multimodaux

- RÉPONSES**
- L'Eurométropole prend acte :**
- Du souhait de voir les lignes D et F interconnectées aux Poteries.
 - De la volonté du public de voir le futur réseau bus redéployé en faveur d'une desserte plus fine des quartiers et des communes.

- ACTIONS**
- Intégration de ces éléments de programme aux études ultérieures.





Poursuite de la démarche de participation citoyenne

L'Eurométropole souhaite désormais poursuivre la démarche de participation citoyenne relative au projet, à deux niveaux.

Une information constante sur l'avancement du projet

Suite à la concertation organisée en janvier-février 2021, les études d'avant-projet seront engagées à compter du mois de juin 2021 pour une durée d'environ 9 mois. Durant cette phase, les habitants, commerçants et forces vives seront régulièrement informés de l'avancement global du projet. La page projet du site internet participer.eurometropole-strasbourg.eu sera mise à jour. L'information sera également relayée sur le terrain, dans les lieux les plus fréquentés des quartiers traversés par le projet mais aussi le long du tracé de la future extension tramway jusqu'à son terminus et son parking relais. La ligne info tram (03 68 98 51 12) et l'adresse mail (ProjetTramOuest@strasbourg.eu) seront toujours disponibles pour répondre aux préoccupations des habitants.

Des temps de concertation supplémentaires

L'Eurométropole souhaite aussi poursuivre la démarche de concertation relative au projet, plus particulièrement sur certaines composantes d'aménagement de l'espace public. Il s'agira d'établir en concertation avec les habitants et forces vives des quartiers les grands principes d'aménagement :

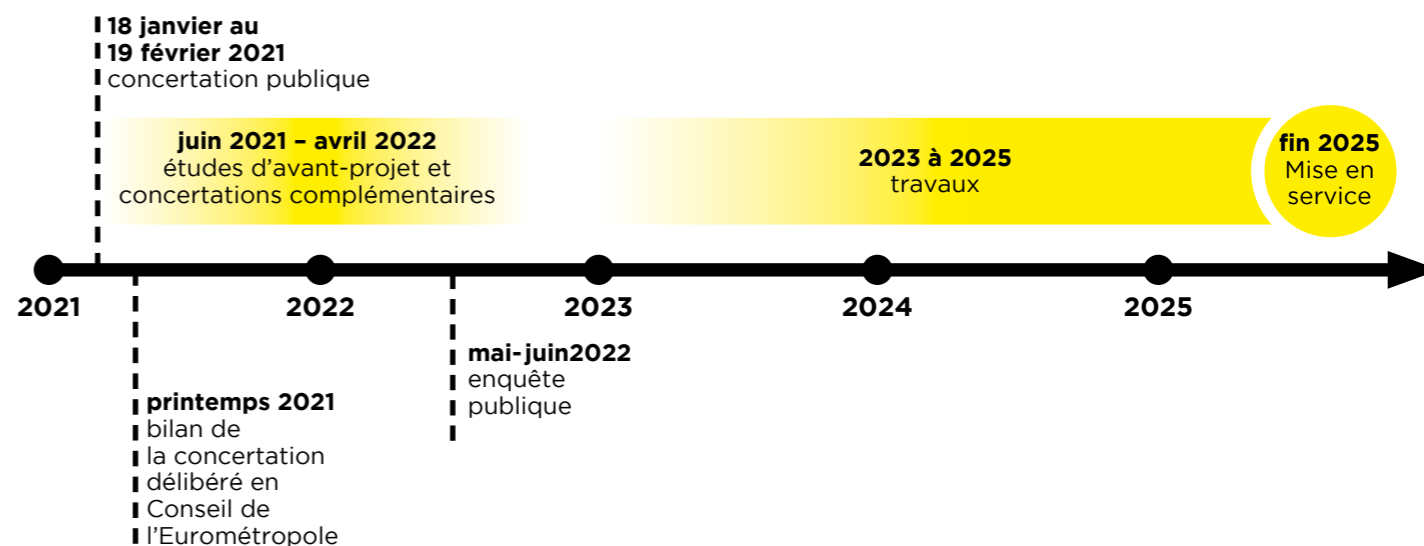
- du nouvel ouvrage de franchissement des voies ferrées entre les rues du Rail et du Chemin de Fer,
- du parvis du Centre socioculturel Camille Clauds,
- de la route des Romains, sur le tronçon non emprunté par le tramway (entre les rues de l'Engelbreit et Virgile).

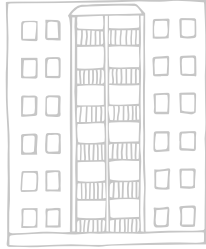
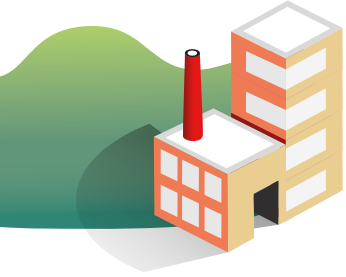
Plusieurs temps de concertation seront organisés entre septembre 2021 et mars 2022. Déambulations, ateliers et réunions seront organisés sur le terrain afin d'établir des diagnostics partagés et de travailler avec les habitants sur des premières propositions d'aménagements, en présence des services de la Ville et de l'Eurométropole, accompagnés des bureaux d'études en charge du projet. Après l'enquête publique (horizon juin 2022), l'Eurométropole reviendra vers les habitants afin de poursuivre cette dynamique de concertation jusqu'au démarrage des travaux (fin 2022).

Et pendant le chantier ?

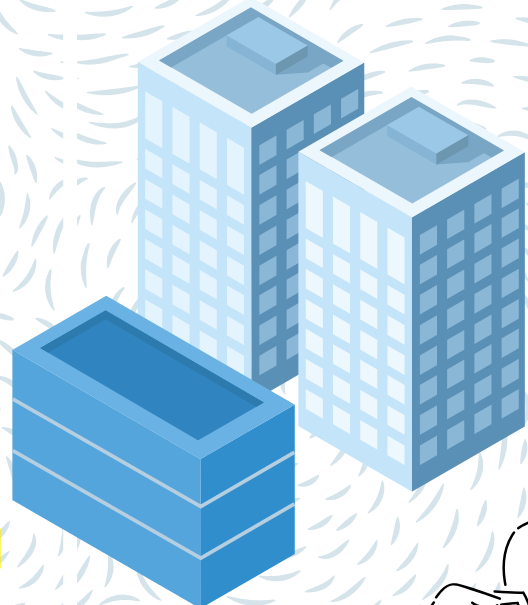
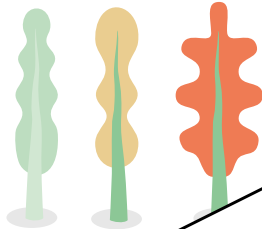
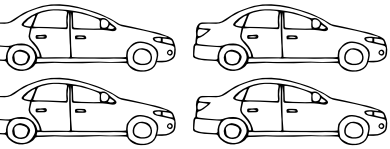
Pendant le chantier, des permanences seront tenues par les services de la Ville et de l'Eurométropole afin d'informer les habitants, commerçants et forces vives des quartiers sur son avancement, ces impacts directs sur les fonctionnements des quartiers et la vie des habitants. Les échanges avec les habitants permettront à l'Eurométropole de minimiser les nuisances et d'ajuster les plannings de chantier aux besoins des habitants.

Planning prévisionnel





P+R



03 68 98 51 12

Participer.eurometropole-strasbourg.eu

